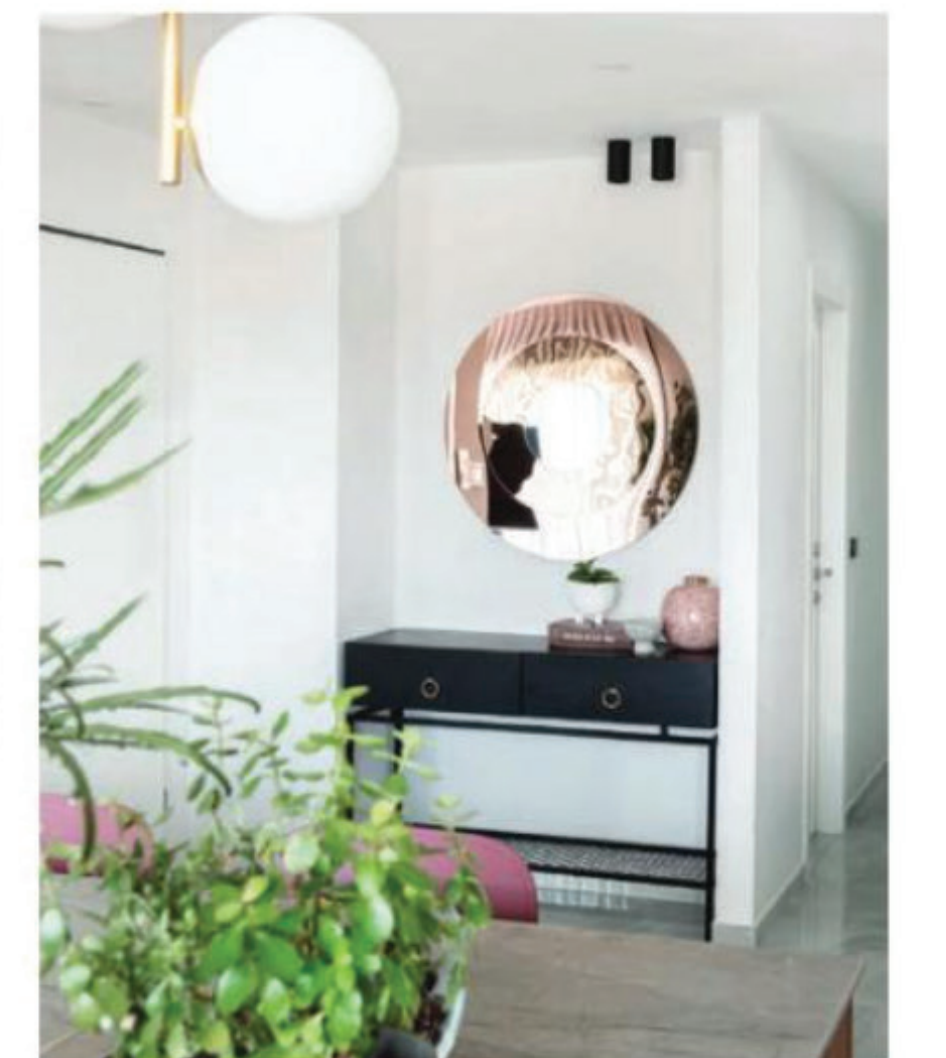
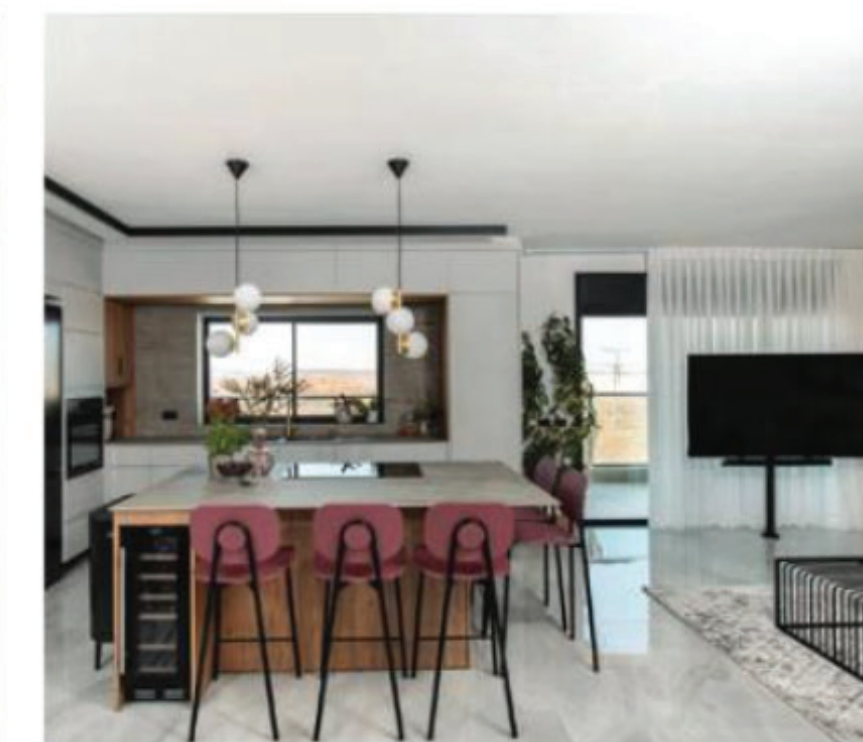


לפעמים צריך זמן כדי להרגיש בבית. פנטהאוז שנרכש במחיר למשתכן הפך לאחר שלוש שנות מגורים מדירת קבלן בסיסית לבית אלגנטי, יוקרתי ומוקפד

יפה בורוד

אחרי שלוש שנות מגורים בדירת הקבלן במצבה המקורי, הומינו בני הזוג את מעצבת הפנים יסכה סטורבורשטיין להפוך חלום למציאות. הם ביקשו דירה מודרנית, מרווחת ובעיקר נקייה ואלגנטית - בסגנון שלהם. האסתטיקה ניכרת בפרטים הקטנים ביותר, ונוגעת גם בגוון שקעי החשמל והמתגים.



כניסה:

השינוי המבני המשמעותי בדירה היה ביטול חדר הרחצה ששטחו נוצל היטב. ביטול החדר אפשר למקם נישא שפונה לכיוון הכניסה לדירה ומייצרת מעין מבואת כניסה עם שידה. חיבתה של סטורבורשטיין ליצירה מקומית באה לידי ביטוי בבחירת המראה מעל שידת הכניסה והתמונה התלויה על הקיר שמאחורי הספה - יצירות של שתי אומניות ישראליות המסיפות קריצה ייחודית לפרויקט.

שירה צוקרמן היא מעצבת פנים ופסיכולוגית חברתית

הבית והדיירים:

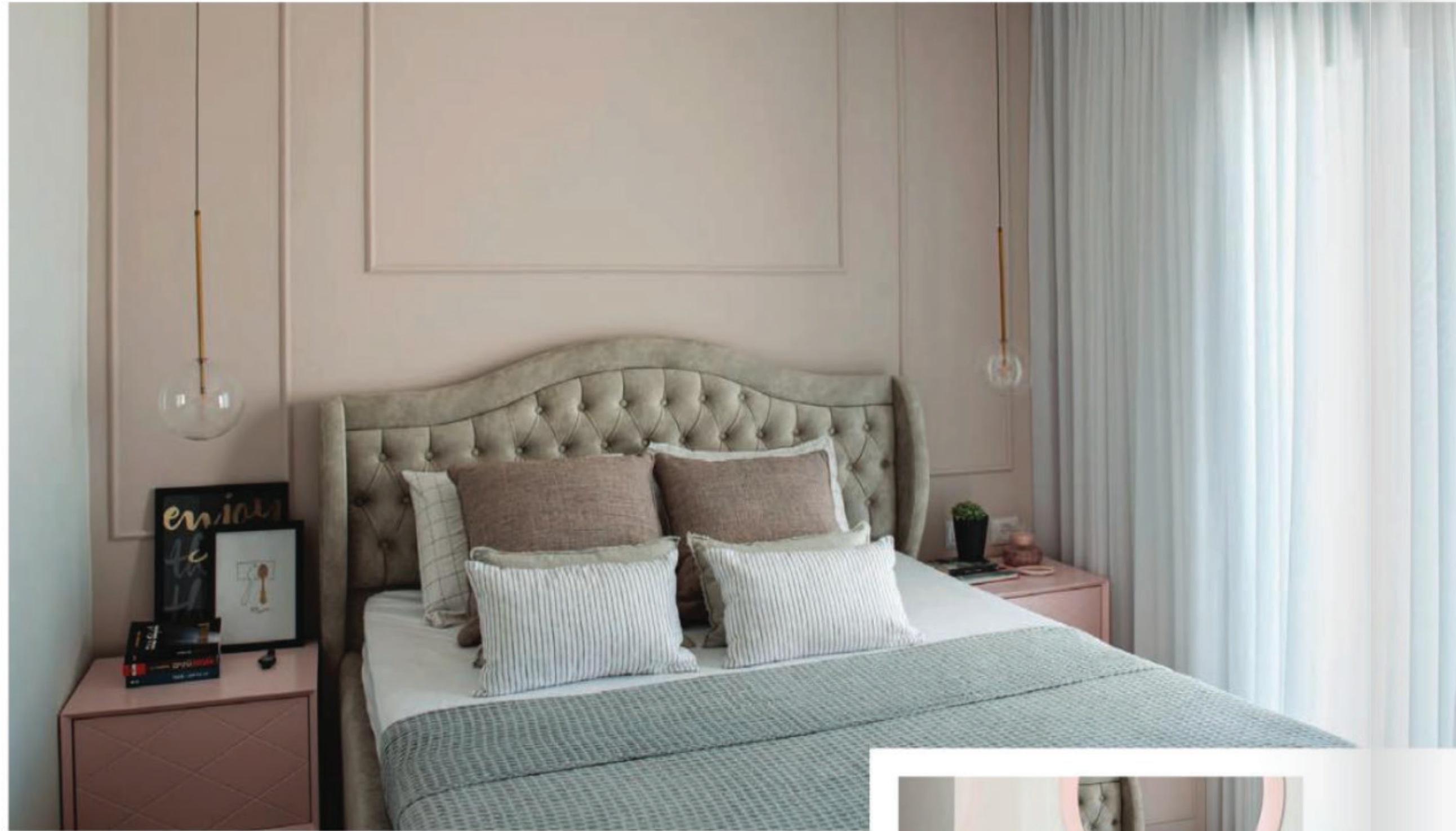
בעלי הבית, זוג צעיר עם ארבעה ילדים שהצטרף ביניהם נולד במהלך עבודת השיפוץ, התגוררו בדירה במשך כשלוש שנים. במסגרת פרויקט מחיר למשתכן לא ניתן לעשות שינויים בדירה, וכך קיבלה סטורבורשטיין לעבודה דירת קבלן בסיסית ביותר. העיצוב מביא לידי ביטוי את סגנונם ואת אופיים של בני הזוג.

תכנון אדריכלי:

השיפוץ היה יסודי וכלל שינויים מבניים, שינויי אינסטלציה, חשמל, ריצוף ואפילו פתחים. למעט חדר הרחצה המרכזי, הדירה כולה עברה שינוי. הגוונים המונוכרומטיים, נגיעות הזהב והצבע הוורוד האהוב על בעלת הבית עוברים דרך כל פרט ופרט ויוצרים מראה הרמוני ושלם.

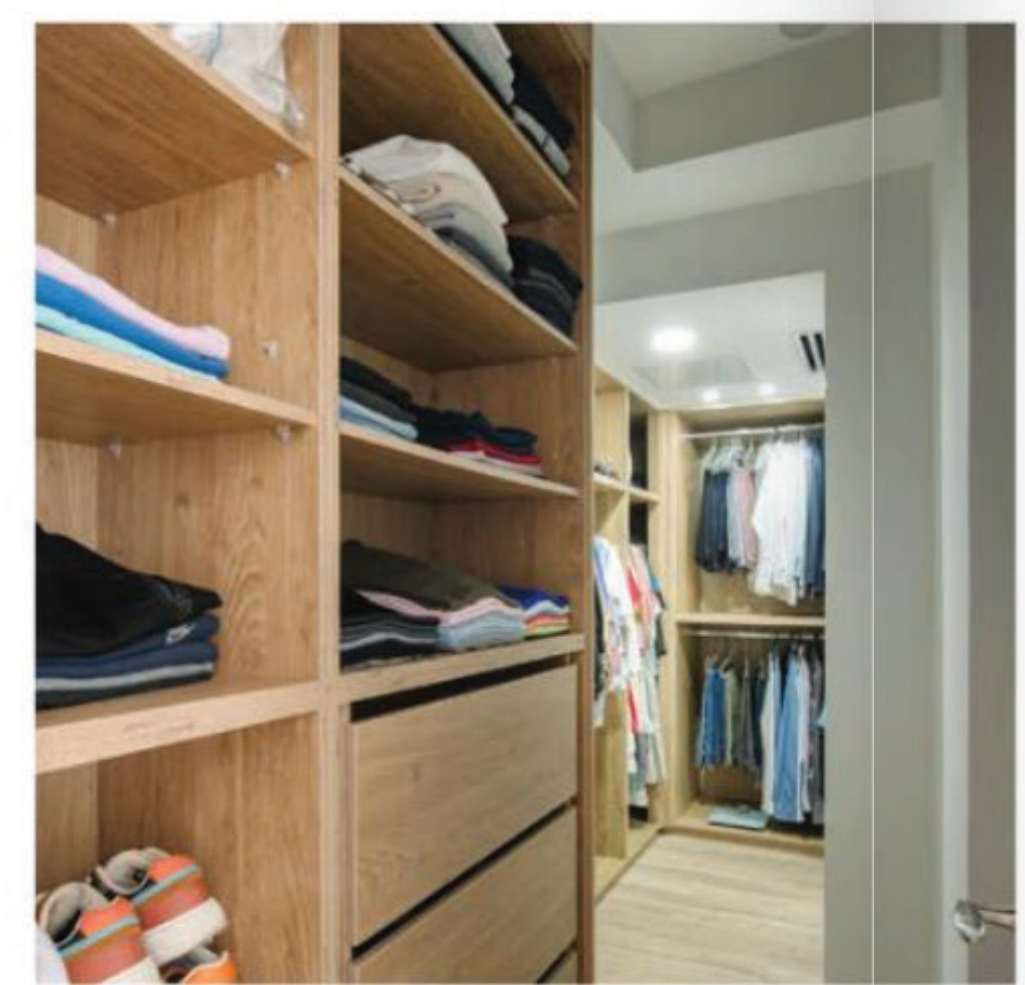
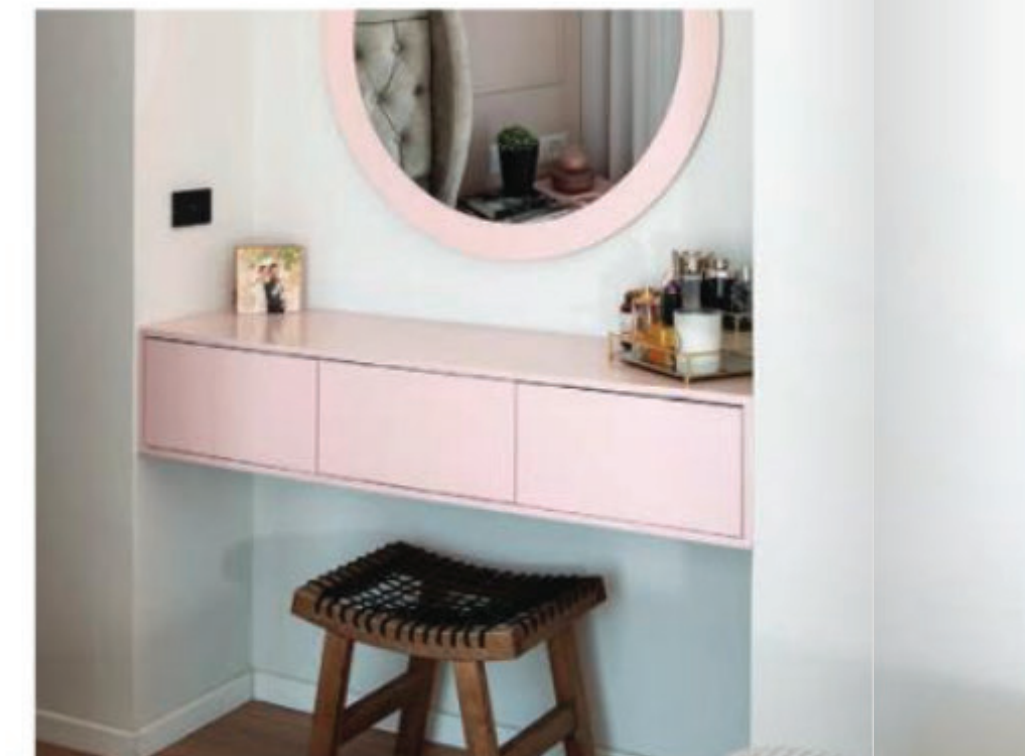
לון:

אחד האתגרים שהצריכו פיצוח בתכנון היה מיקום הטלוויזיה בחלל הצמוד. במקור היא נתלתה על הקיר הגדול בסלון ולא פנתה אל פינת הישיבה. סטורבורשטיין מיקמה את הטלוויזיה על עמוד בצמוד לקיר היציאה למרפסת, ובהתאמה תוכננו דלתות הוויטרינה כך שהיציאה למרפסת מתאפשרת מימין ומשמאל לה. העמוד מאפשר להפנות את הטלוויזיה לעבר המרפסת. נקודות החשמל ממוקמות בארונות הסגורים בקיר הסלון שאליו הוצמדה יחידת נגרות מוקפדת, והכבלים עוברים אל העמוד דרך הרצפה. על גבי הקיר המרכזי בסלון משהו מיוחד ומעניין, בעל אמירה אישית, וכך תוכננה יחידת הנגרות המרשימה והמוקפדת שגם עונה על הצורך במקומות אחסון. לרוחב החלק התחתון ארונות אחסון סגורים, והקיר מעליהם מחופה סרגלי עץ. בצד ימין תלויים מדפי ברזל דקיקים, ומשמאל סט ארונות עם דלתות זכוכית לתצוגת יין, משקאות וכלי זכוכית. הארונות העשויים ביד אומן כוללים גם גופי תאורה ששופטים אותם באור מיוחד.

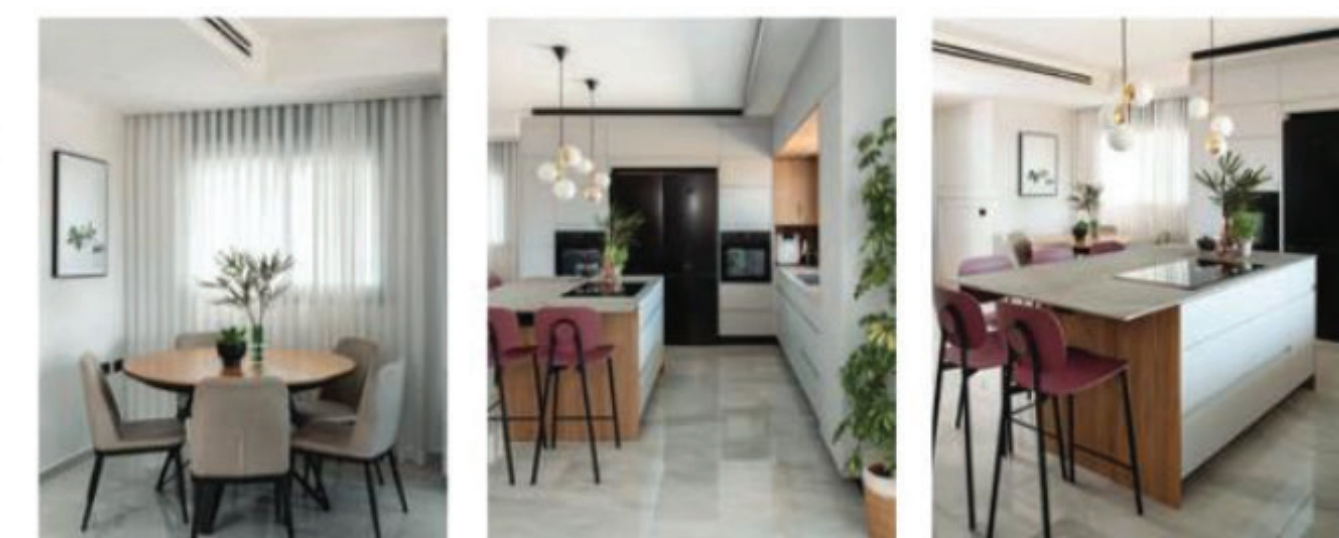


היחידה של בני הזוג:
צורך משמעותי של הלקוחות היה תוספת ארונות בגדים ביחידת ההורים. חלק משטח חדר הרחצה שבוטל סופח לחדר השינה של בני הזוג, שקיבלו חדר ארונות גדול ומרווח. בחדר השינה מתפרץ הצבע הוורוד שנוכח בנגיעות במרחב הדירה. עבור השידות בצידי המיטה נבחר גוון ורוד, וקיר ראש המיטה שעליו הותקנו מסגרות עדינות נצבע בוורוד-ניוד מעודן.

חדר הרחצה של בני הזוג:
גם כאן הוקדשה מחשבה לתוספת מקומות אחסון. עיבוי האסלה הנסתרת ממשיך לנישת סבונים בתוך המקלחון המפנק והמרווח. מעל האסלה נוצל השטח עבור מדפים פתוחים וסגורים שתוכננו מתוך חשיבה אסתטית ופרקטית. יחידת הכיור והמשטח עשויה גרניט פורצלן אלגנטי, ומעליה מראה שמכסה את הקיר כולו וממנה יוצאים הברז וגופי התאורה. המראה הכללי אלגנטי ונקי במיוחד, עם תחושה של מרחב. הברזים ולחצן הניאגרה בגוון רוד גולד משתלבים עם נגיעות הוורוד בדירה.



פינת אוכל:
פינת האוכל נושקת למטבח, ובהמשכה המעבר למסדרון ולאזור חדרי השינה. השולחן עשוי פלטת עץ, הכיסאות מרופדים בד בגוון אפור-גרייז' ושניהם בעלי רגליים שחורות. שחורים גם רגלי הכיסאות במטבח, מסגרות האלומיניום של החלונות, שולחן הסלון ואפילו שקעי החשמל בחלל הציבורי.



מטבח:
המטבח נשאר במקומו המקורי, אך שטחו התרחב. חלון המטבח, שפונה אל הנוף הפתוח הנשקף מהמרפסת הגדולה, גדל וזו ממקומו אל מרכז המטבח. במשפחה בת שש נפשות עם אימא בשלנית המטבח פעיל מאוד, מכיל מקסימום ארונות ומחולק לשני קירות בתוספת אי. במרכז קיר הגבוהים נמצא המקרר הגדול שצבעו שחור, כמו כל מכשירי החשמל, ומשני צדדיו שני תנורים. הקיר של משטח העבודה, שבמרכזו החלון והכיור הכפול, מואר באמצעות פסט תאורה המונח מעל הכיור. שיש גרניט פורצלן של אבן קיסר בעל מראה יוקרתי מטפס על הקיר ומקיף את החלון מכל צדדיו, ויוצר מראה נקי ושלם. האי מכיל חמישה מקומות ישיבה, אזור עבודה נוסף, כיורים ומקרר יינות אלגנטי. הגוון שנבחר עבור כיסאות המטבח הוא ורוד דומיננטי, ומדגיש את הנגיעות העדינות של הוורוד שעוברות כחוט השני בדירה.





חדר שירותי האורחים:
 האריחים שנבחרו עבור ריצוף הדירה כולה, גרניט פורצלן מבריק במראה דמוי שיש, מחפים את רצפת חדר שירותי האורחים וגם את הקירות במטרה לשמור על מראה יוקרתי ואלגנטי בצורה נקייה ומעודנת. מעל האסלה תוכננה נישא מעץ הנמתחת לכל רוחב הקיר, והכיר מונח על משטח גרניט פורצלן.



חדר התינוק:
 הממ"ד משמש כחדרו של התינוק שנולד במהלך השיפוץ, שם נצבעו הקירות בגוני ירוק ולבן. רצפת החדר, כמו שאר חדרי השינה חופתה בפרקט. הרהיטים הגדולים נותרו כפי שהגיעו עם המשפחה, והעיצוב בא לידי ביטוי בצבע הקיר ובאקססוריז.

חדר הילדה:
 גם בחדר הבת הצעירה נעשה שימוש בריהוט קיים, והנגיעה העיצובית נעשתה באמצעות צבע, מדבקות קיר ופריטי נוי.



רשימת מכולת
 נגרות מטבח וסלון: שחר סלע, סלע נגרים
 אריחים וכלים סניטריים: העוגן רעננה
 מראה בכניסה: סטודיו ריש - רחלי שרפשטיין
 תאורה: כלי אור, תומאס
 כריות נוי בסלון: Bteen רמת השרון
 אביזרי נוי: פלורליס
 תמונת סלון: גליפס

הכירו את המעצבת

אור ואווירה
 טיפים ממעצבת הפנים יסכה סטויבורשטיין

אנשים אוהבים מראה של כיור מונח בחדרי רחצה, אבל הנחת כיור על משטח עץ גורמת לבלאי רציני, במיוחד בבית שגרים בו ילדים. יסכה מציעה לשים את הפרקטיקה בראש סדר העדיפויות ולא לוותר על משטח שיש תחת כיור מונח, כמו בשירותי האורחים בפרויקט. על השיש באי, סמוך לכיריים, ממוקם שקע "פופ-אפ". יסכה ממליצה על שקע כזה שתופס פחות מקום בארונות תחת משטח האי, ומאפשר גישה נוחה לשקעי שירות בלחיצת כפתור. תשומת לב מיוחדת נותנת יסכה לתכנון התאורה, כך שתאפשר תרחיש שונים. תאורת אווירה נעימה ורכה יכולה להתקבל בכל אחת מפינות החלל הציבורי, בלי להשתמש בגופי התאורה המרכזיים. כאלה הם למשל שלושת גופי התאורה השחורים הממוקמים בקיר הספה ויוצרים הילה עדינה.

